



eno
TARNOWSKIE

enoTarnowskie
winne najlepszych
wspomnień!



2023

www.enotarnowskie.pl



Projekt realizowany przy wsparciu
finansowym Województwa Małopolskiego

**Funkcjonowanie Polskiej Marki
Turystycznej enoTARNOWSKIE koordynuje
Tarnowska Organizacja Turystyczna.**

Zasmakuj w dziedzictwie kulinarnym Małopolski i poznaj stare tradycje winiarskie naszego regionu. Opracowany przez nas katalog zawiera najważniejsze informacje i wiele ciekawostek związanych z enoturystyką. Publikacja stanowi zbiór unikatowych obiektów wartych zobaczenia, inspiracje na podróżowanie po naszym regionie oraz miejsca w których dostępna jest małopolska żywność wysokiej jakości. W wielu z zaprezentowanych miejscach znajdziemy też miejsca noclegowe czy możliwość skorzystania z oferty edukacyjnej. Odkryj nasze tradycje winiarskie, odwiedź Małopolskę od kuchni!



**Na zlecenie INSTYTUT MIEJSC Spółka
z ograniczoną odpowiedzialnością 2023**

www.institutmiejsc.pl
facebook.com/InstytutMiejsc



Nową markę Pogórza – „enoTARNOWSKIE” wykreowała Tarnowska Organizacja Turystyczna.

Nasi eksperci, z Instytutu Miejsc, brali udział w czynnym jej tworzeniu a obecnie dbamy o rozwój oferty i przygotowanie materiałów promocyjnych w tym wprowadzanie na rynek komercyjnych pakietów turystycznych. enoTARNOWSKIE w 2019 roku stała się jednym z dziesięciu „Najlepszych Produktów Turystycznych” Polskiej Organizacji Turystycznej, a w 2022 roku otrzymała tytuł „Polska Marka Turystyczna”.

enoTarnowskie to:

Najwyższa, wieloletnia, średnia temperatura w kraju: +8,8°C

Najdłuższe termiczne lato: 118 dni

Polski rekord ciepła we wrześniu: +36,8°C (1 września 2015 r.)

Długość okresu wegetacyjnego: 225–230 dni

Usłonecznienie: 1573 godzin

Liczba dni bezchmurnych: 55

Tarnów i „enoTARNOWSKIE” oferują wiele miejsc i atrakcji, które na długo zapiszą się w Waszej pamięci.

Dojazd:

Tarnów to ważne miasto na komunikacyjnej mapie Małopolski. Tu dojedziesz komfortową autostradą A4 łączącą Niemcy przez Legnicę, Wrocław, Opole, Katowice, Kraków, Tarnów, Rzeszów z Ukrainą, wygodnym i szybkim pociągami bezpośrednio z Krakowa, Wrocławia, Warszawy, Gdańska, Poznań, Lublina ale także Berlina, Pragi, Wiednia czy Budapesztu. Najbliższe lotniska międzynarodowe Balice i Jasionka znajdują się w zasięgu godziny dojazdu autostradą A4.

Najważniejszym miejscem na „enoTARNOWSKIE” jest stolica regionu – Tarnów, który oferuje liczne atrakcje. Szczególnie polecamy spacer po renesansowej starówce. W zwiedzaniu miasta pomogą nam materiały promocyjne, które można otrzymać w Tarnowskim Centrum Informacji na Rynku 7. TCI, należy do najlepszych informacji turystycznych w kraju, ma bogaty wybór przewodników, map ale i gadżetów a czynne jest codziennie, również

w soboty, niedziele i święta. Warto wstąpić i poradzić się, sprawdzić kalendarz odbywających się imprez.

Tarnowskie Centrum Informacji

Rynek 7, 33 – 100 Tarnów

tel.: +48 14 688 90 90

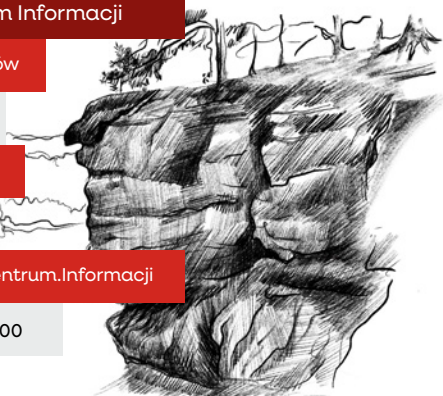
centrum@it.tarnow.pl

www.it.tarnow.pl

fb.com/Tarnowskie.Centrum.Informacji

Czynne: pn-pt 8.00-18.00

sb-nd: 9.00-17.00



Nazwa Tarnów wywodzi się najprawdopodobniej od krzewów tarniny rosnących w okolicy miasta. Pierwsza pisemna wzmianka o Tarnowie pochodzi z 1105 r., został wymieniony jako wieś należąca do opactwa Benedyktynów w Tyńcu. W dniu 7 marca 1330 r. król Władysław Łokietek nadaje osadzie prawa miejskie. Podstawą rozwoju Tarnowa był przebiegający przez

miasto szlak handlowy prowadzący z Niemiec na Ruś,

krzyżujący się ze szlakiem biegnącym z Węgier wzdłuż rzeki Dunajec na wybrzeże Bałtyku. Tarnów do roku 1787 był miastem prywatnym. Jego największy rozwój przypada na wiek XVI. Dziedzicem Tarnowa był wówczas Jan Tarnowski, hetman wielki koronny, znakomity gospodarz i organizator. Kolejni właściciele miasta, którzy nie dbali o miasto a także liczne pożary, zarazy i najazd Szwedów w siedemnastym wieku doprowadzają Tarnów do ruiny. Ponownie miasto zaczyna się rozwijać dopiero od czasów zaborów, kiedy staje się miastem „państwowym”, w 1782 r. staje się siedzibą powiatu, w 1786 r. siedzibą biskupstwa. W 1805 r. po raz pierwszy powiększono obszar miasta. Kolejne przyłączenia okalających wsi miało miejsce w 1846 roku a następnie dopiero w połowie XX w. W 1856 roku na tarnowski dworzec kolejowy wjechał pierwszy pociąg. Dziewiętnasty wiek to okres prowadzonych z rozmachem prac urbanizacyjnych. Pod koniec XIX w. Tarnów staje się trzecim miastem pod względem liczby ludności w Galicji po Lwowie i Krakowie. W 1911 roku w mieście oddane zostają do użytku: wodociągi, elektrownia, stałe kino i linia tramwajowa, którą Niemcy zlikwidowali w 1942 r. W dniu 31 października 1918 r. Tarnów jako pierwsze miasto na ziemiach polskich odzyskał niepodległość. Okres międzywojenny to czas budowy największej, po gdyńskim porcie, inwestycji w kraju – fabryki związków azotowych w podtarnowskich Mościcach, przyłączonych do Tarnowa w 1951 r. Podczas drugiej wojny światowej, 14 czerwca 1940

r. z miasta wyruszył pierwszy transport 728 Polaków do obozu KL Auschwitz. W 1975 r. miasto staje się stolicą województwa a rok później liczba mieszkańców przekracza 100 tysięcy. W 1999 r. na skutek reformy administracyjnej miasto straciło status województwa. Obecnie jest siedzibą dwóch powiatów – grodzkiego i ziemskiego – w Województwie Małopolskim oraz ponad trzystutysięcznej aglomeracji.

Z cyklu czy wiesz, że w Tarnowie:

- w katedrze, znajdują się najwyższe w Europie, monumentalne kilkunastometrowe pomniki nagrobne – renesansowy rodu Tarnowskich oraz barokowy Ostrogskich, a także najpiękniejsza renesansowa rzeźba kobiety w Polsce i Europie - Barbary z Tęczyńskich Tarnowskiej;
- znajduje się najstarsze, założone w 1888 r., muzeum diecezjalne w Polsce, mieszczące się w zabytkowych szesnastowiecznych budynkach otaczających Katedrę;
- zaczynają się Karpaty - najbardziej na północ wysuniętą część Karpat to Góra Św. Marcina, która znajduje się

w granicach administracyjnych miasta;

- znajduje się jedyna w Polsce czynna wieża ciśnień w kształcie opony - konstrukcja wieży wykonana ze stali o wysokości 37 m. Zbiornik wody (pojemność 3000 m³) o kształcie torusa (opony) wsparty na 24 słupach o średnicy zewnętrznej wynoszącej 28 m i przekroju poprzecznym 8 m;
- została napisana i skomponowana przez Jerzego Brauna najpopularniejsza piosenka harcerska „Płonie ognisko” – miało to miejsce w listopadzie 1918 r. w kamienicy przy ul. Narutowicza 37 (obecna siedziba „Tarnowskich Wodociągów”);
- urodził się ten, który „uratował Hollywood” - Mark M. Dintenfass (1872-1933) wyemigrował do USA pod koniec XIX w.; współtworzył dwa studia filmowe – Universal i Warner Bros. Wytwórnię Warner Brothers uratował od bankructwa a Universal Studios nie powstałoby, gdyby Carl Laemmle i Pat Powers z Irlandii nie zaprosili do spółki Dintenfassa, który wniósł kapitał.

Tarnów można zwiedzać na różne sposoby. Po mieście zostały wytyczone piesze szlaki turystyczne a do najciekawszych należą:

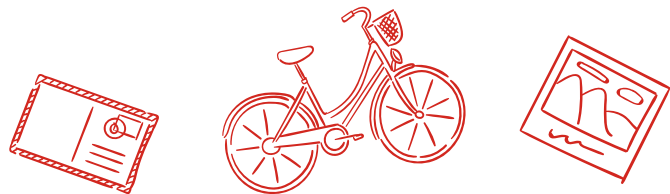
Tarnów renesansowy - tarnowska starówka, zwana perłą polskiego renesansu, jest jednym z najpiękniejszych przykładów renesansowego układu architektonicznego polskich miast. W II połowie XVI w. w Tarnowie na zaproszenie hetmana Jana Tarnowskiego a później, po jego śmierci, syna Krzysztofa gościli wybitni rzeźbiarze renesansowi: Bartłomiej Berrecci, Jan Maria Padovano czy Santo Gucci. Ich prace podziwiać do dziś możemy w tarnowskiej katedrze (pomniki rodu Tarnowskich) czy na ratuszu (attyka). Z epoki renesansu do dziś zachowały się również Dom Mikołajowski, Dom Florencki, mury miejskie czy zabudowa Rynku. Na górze św. Marcina istniał zamek wybudowany w stylu gotyckim, za czasów hetmana Jan Tarnowskiego przebudowany w stylu renesansowym. Niestety do dziś pozostały jedynie ruiny z których rozpościera się niezapomniany widok na Tarnów od strony północnej a od południowej na Pogórze Ciężkowicko-Rożnowskie i przy dobrej widoczności na Tatry.



Szlak żydowski – do Tarnowa Żydów sprowadził ze Lwowa w pierwszej połowie XV w. Jan Amor Tarnowski - ojciec słynnego hetmana. Od początku zajmowali się handlem, zaczynając od zboża i sprowadzanego z Węgier i Rusi wina. Przez ponad pół tysiąca lat Żydzi zamieszkiwali miasto. Tuż przed wybuchem II wojny światowej blisko połowa ponad 50-tysięcznego miasta to była społeczność żydowska. Do dziś zachowała się zabudowa „dzielnicy żydowskiej” (okolice ulicy Żydowskiej, Wekslarskiej, placu Rybnego a także ul. Goldhammera), Bima – pozostałość po siedemnastowiecznej tzw. „Starej Synagodze”, mykwa w stylu maureatańskim, czekający na renowację dziewiętnastowieczny Młyn Szancera oraz odrestaurowany niedawno cmentarz żydowski, który należy do najstarszych, największych i najbardziej zadbanej tego typu miejsc na świecie. Również na „enoTARNOWSKIE” znajdziecie miejsca, związane ze społecznością żydowską: w Dąbrowie Tarnowskiej – synagoga z połowy XIX w. pieczołowicie odrestaurowana pełni funkcję ośrodka kultury, w Brzesku dawną synagogę z 1904 r obecnie siedzibę różnych instytucji a także cmentarze w Żabnie, Dąbrowie Tarnowskiej czy jedyny żydowski z I wojny światowej - wojskowy w Zakliczynie.



Szlak generała Józefa Bema – „bohater Polski i Węgier” urodził się w Tarnowie w 1794 r. Krótko mieszkał w Tarnowie, jednak 79 lat po swojej śmierci, która nastąpiła w 1850 roku, sprowadzono jego prochy z Aleppo (obecna Syria) i złożono w Parku Strzeleckim, w nietypowym grobowcu – w sarkofagu znajdującym się ponad ziemią. Wybitny wojskowy, patriota nie mógł być pochowany w katedrze, czy też w „świętej ziemi”, gdyż aby walczyć z Rosją w armii tureckiej musiał przejść na islam. Miejsca związane z generałem, to poza mauzoleum w parku, również miejsce urodzenia (pl. Bema; popularny obecnie plac targowy „Burek”), pomnik na ul. Wałowej oraz Muzeum Okręgowe w Tarnowie, które jest w posiadaniu blisko 30 fragmentów Panoramy Siedmiogrodzkiej autorstwa Jana Styki, która przedstawia zdobycie Sybinu 11 marca 1849 roku przez powstańców węgierskich dowodzonych właśnie przez generała Józefa Bema.



Panorama Siedmiogrodzka to dzieło o długości 120 metrów i wysokości 15 metrów, stworzone pod kierunkiem Jana Styki w 1897 r., na zamówienie Węgrów.

Po prezentacji we Lwowie, Budapeszcie i Warszawie obraz został pocięty na kawałki (z powodu nie wywiązania się przez Węgrów z finansowych zobowiązań wobec Styki) przez Michała Niecia, zięcia artysty. Poszczególne części, jako samodzielne obrazy, sprzedano prywatnym kolekcjonerom. Tarnowskie Muzeum Okręgowe od kilkudziesięciu lat poszukuje na całym świecie fragmentów tego dzieła. W planach muzeum jest budowa rotundy, w której miałyby się znaleźć reprodukcja oraz odnalezione fragmenty obrazu.



Ścieżka w Koronach Drzew
facebook.com/SciezkaKoronachDrzew

Spacer po Mościcach – modernistycznej „dzielnicy ogród”. W 1927 r. Rząd Polski zdecydował o budowie w wioskach Dunajca i Białej, na terenach należących do gmin Świerczków i Dąbrówka Infułacka, Państwowej Fabryki Związków Azotowych a w raz z nią osiedle przyfabryczne. Kilka lat później na cześć jej inicjatora i patrona Prezydenta Ignacego Mościckiego teren ten nazwano Mościcami, które włączono do Tarnowa w 1951 r. Obecnie obszar położony najbliżej fabryki wpisany jest na listę zabytków. Spacerując po Mościcach można podziwiać m.in. klasycystyczno-modernistyczny pałacyk wzorowany na Pałacu Łazienkowskim w Warszawie, tzw. „Pałacyk Kwiatkowski-go”, kościół parafialny wybudowany z 6 milionów cegieł, kamienne ławki z oznaczeniem poziomu wody z Dunajca podczas powodzi w 1934 r. czy zespół 12 jedno- i dwuro-

dzinnych modernistycznych willi, które formą nawiązują do dworców i siedzib ziemiańskich końca XVIII i pocz. XIX w. Mościce dzieli na pół linia kolejowa z Tarnowa do Krakowa z modernistycznym dworcem kolejowym. Po drugiej stronie dworca osiedle „Za torem”, którego kamień węgielny w 1934 r. wmurował Prezydent Mościcki. Dziś Mościce, to również miejsce zmagania sportowców i popularne miejsce sportu i rekreacji mieszkańców; znajdują się tutaj obiekty sportowe: Arena Jaskółka Tarnów, stadion piłkarsko-żużlowy „Jaskółcze gniazdo”, Miejski Dom Sportu z basenem krytym i halą sportową oraz Letni Park Wodny i zadaszone lodowisko. W Mościcach znajduje się ponadto największe centrum kultury w regionie z salą widowiskowo-teatralną z widownią na blisko 600 miejsc oraz dwusalowym kinem Millennium.



Mościckie ciekawostki:

- Fabryka w Mościcach, obok budowy portu w Gdyni, stanowiła największą polską inwestycję lat dwudziestych XX w. Właścicielem terenu, na której wybudowano fabrykę był książe Roman Sanguszko, który za 670 ha otrzymał od państwa 210 tys. dolarów amerykańskich.
- Mościcki Klub Balonowy - w 1935 r. w Mościcach powstał drugi, co do wielkości w Polsce, ceniony w Europie, Mościcki Klub Balonowy. Klub eksploatował cztery balony i zrzeszał najlepszych inżynierów i aeronautów z całej Polski.
- Pierwsze w Polsce badania profilaktyczne przeprowadzono w Mościcach – PFZA jako pierwsza w kraju wprowadziła dla swoich pracowników badania profilaktyczne z prawdziwego zdarzenia.
- Obok dworca w Mościcach znajduje się instalacja Wilhelma Sasnala (mościcianina, jednego z najwybitniejszych współczesnych polskich artystów) – piramida zbudowana z cementowych kręgów obrzuconych lepikiem. Wewnątrz jednego z kręgów data: „28.03.1983” – wg.

autora nic niemówiąca data (równie dobrze mogła być inna), pokazująca coś co mogło a nie zdarzyło się.

„enoTARNOWSKIE” można zwiedzać na różne sposoby. Po regionie zostały wytyczone szlaki tematyczne a do najciekawszych należą:

Szlak ceramiczny poświęcony mozaikom i ceramicznym kompozycjom zlokalizowanym na fasadach oraz we wnętrzach budynków. Na trasie znajduje się około 40 miejsc (tylko część z nich udostępniona jest do zwiedzania), są to budynki sakralne i świeckie. Prawie połowa obiektów szlaku znajduje się w Tarnowie (np. fasada hotelu „Tarnovia”, kościół OO. Misjonarzy, kościół OO. Filipinów), a pozostałe można obejrzeć w m.in. w Dębnie, Brzesku, Nowym Wiśniczu, Porąbce Uszewskiej oraz w Łysej Górze, gdzie mieściła się szkoła ceramiczna oraz Spółdzielnia Kamionka.

Szlak architektury drewnianej na „enoTARNOWSKIE” obejmuje ok. 40 obiektów ze słynącą z kolorowo zdobionych chałup i sprzętów wsią – Zalipiem na czele. Oprócz Zalipia na szlaku znajdziemy najmniejszy (w Rzepienniku Biskupim) i największy (w Skrzyszowie) drewniany kościół w Małopolsce, rodzinny dom Wincentego Witosa w Wierzchoślawicach, spichlerz dworski w Ryglicach, dwór szlachecki w Dołędze czy dawny teatr letni i osiedle robotnicze w Brzesku–Okocimiu ufundowany przez Jana II Goetza. W centrum Tarnowa znajdują się dwa gotyckie kościółki drewniane („na Burku” oraz „na Terlikówce”) a trzeci na Górze św. Marcina w Zawadzie.

Małopolski Szlak Ogrodów to nieoczywisty szlak turystyczny łączący w sobie rekreację, edukację, profilaktykę zdrowotną i ochronę środowiska. Ogrody zachwycają roślinnością i zapachem, malowniczą lokalizacją i walorami krajobrazowymi. W całej Małopolsce liczy ponad 40 miejsc, w tym kilkanaście na obszarze „enoTARNOWSKIE” z przepięknym 15-hektarowym Arboretum Krzysztofa Pendereckiego w Lusławicach ze zbiorem ponad 1 500 gatunków drzew oraz krzewów – często unikalnych w skali Europy, Ogrodem Pałacu Goetzów Okocimskich z 14-hektarowym parkiem w stylu angielskim czy szesnastohektarowy park w stylu angielskim w Kąsnej Dolnej należący do Ignacego Jana Paderewskiego.

www.malopolskiszlakogrodow.pl, facebook.com/malopolskiszlakogrodow
[Instagram.com/malopolskiszlakogrodow](https://instagram.com/malopolskiszlakogrodow)





Miłośników historii oraz szukających niepowtarzalnych miejsc czy zabytków architektury zainteresują z pewnością **zamki, fortyfikacje oraz ocalałe ruiny budowli**, świadczące o dawnej potęgde zamieszkujących je rodów. Takich miejsc na „enoTARNOWSKIE” jest blisko 40. Na szczególną uwagę zasługuje zamek w Dębnie – jedyna tak dobrze zachowana rycerska rezydencja późnego gotyku w Polsce z „Białą Damą”, która nawiedza komnaty zamku. W Melsztynie, Czchowie i na górze św. Marcina w Tarnowie znajdują się ruiny średniowiecznych zamków. Obecnie czchowska baszta zamkowa czy melsztyńska wieża, które są pozostałościami po warowniach, strzegących szlaku handlowego biegnącego z Węgier wzdłuż Dunajca, są doskonałymi punktami widokowymi na całą okolicę. W samym Tarnowie są widoczne fragmenty średniowiecznego muru miejskiego z basteją.

Szlak kulinarny „enoTARNOWSKIE” – odkrywanie regionu to nie tylko zabytki, pomniki przyrody czy też zapierające dech w piersi widoki, ale też dziedzictwo i tradycje kulinarne. To idealny sposób na to, by połączyć degustacje win wytwarzanych w lokalnych winnicach z potrawami i produktami, z których od lat słynie nasz region. „enoTARNOWSKIE” dostarczy wszystkim odwiedzającym niezapomniane wrażenia kulinarne. Ponad dwadzieścia miejsc: winnice, producenci lokalnej żywności (sery, pieczywo, żywe octy, soki owocowe, miody) oraz restauracje zaan-

gażowało się w ten wyjątkowy, „smaczny” szlak. Każdy obiekt na szlaku jest odpowiednio oznakowany; większość oferuje dodatkowe atrakcje takie jak warsztaty kulinarne, pokazy sommelierskie czy zajęcia robienia świec z pszczolego wosku.



Do Tarnowa i na „enoTARNOWSKIE” warto przyjechać o każdej porze roku. Szczegół-

nie polecamy imprezy, na których skosztujecie smaków „enoTARNOWSKIE”:

- w maju: Enomajówka na górze Kokocz w gminie Ryglice,
- w czerwcu: wianki na winnicy Dąbrówka w Dąbrówce Szczepanowskiej w gminie Pleśna oraz Jarmark Galicyjski w Tarnowie,
- w lipcu: Pleśnieński Bachus w Łowczówku w gminie Pleśna,
- w sierpniu: Międzynarodowy Festiwal Wina „Tuchovini-Fest” w Tuchowie, oraz „Noc Motyli” na terenie zespołu dworsko-parkowego w Brniu na Powiślu Dąbrowskim,
- we wrześniu: „Pogórzańskie Święto Wina i Miodu” w Gromniku, „Dzień Babiego Lata” w Tarnowie oraz „Święto Suszonej Śliwki” w Iwkowej,
- w październiku: „Święto Dyni” w Rzuchowej,
- w listopadzie: „Wielkie Tarnowskie Dionizje” z orszakiem św. Marcina w Tarnowie.

Z cyklu czy wiesz, że na „enoTARNOWSKIE”:

· znajduje się największy i najmniejszy drewniany kościół w Małopolsce – największy w Skrzyszowie z 1517 r. najmniejszy zaś w Rzepienniku Biskupim z 1494 r. Obydwa są jednymi z najpiękniejszych w całym kraju i leżą na szlaku architektury drewnianej;

· w miejscowości Szczepanowice (gmina Pleśna) na przełomie XVI i XVII wieku zakwitła pierwsza w regionie winnica. Obecnie na „enoTARNOWSKIE” znajduje się mniej więcej co dziesiąta polska winnica. Podtarnowskie winnice cieszą się coraz większą popularnością wśród osób, które chcą wypocząć w malowniczej scenerii w doborowym towarzystwie doskonałych win i lokalnych potraw;

· znajduje się najwspanialsza rodzinna rezydencja w Galicji – Pałac Goetzów w Brzesku. Założyciel jednego z największych i najbardziej znanych browarów – Okocimia, Jan Ewangelista Goetz, wybudował na początku XX w. obok browaru przepiękny pałac;

· w Dębnie, obok zamku, na wysokim trójstopniowym cokole ustawiona jest najstarsza kamienna figura św. Kingi z 1725 r., w Polsce;

· zwiedzisz zamki i trwałe ruiny zamków, które w średniowieczu ochraniały ważne trakty handlowe w regionie. Najwięcej jest ich w dolinie Dunajca.



Szczególnie polecamy:



Zwiedzanie meleksem



Nocne spacery po Tarnowie i regionie





eno
TARNOWSKIE